

АККУМУЛЯТОРНЫЙ ЗАКЛЕПОЧНИК

# EXTRATOOl RV 20102



Инструкция по эксплуатации

Аккумуляторный заклепочник **EXTRATOOL RV-20102** предназначен для работы с металлическими вытяжными заклепками диаметрами 2,4; 3,2; 4,0 мм.



## УСТРОЙСТВО И КОМПЛЕКТАЦИЯ:

1	Корпус заклепочника	
2	Кнопка «пуск»	
3	Переключатель реверса	
4	Прорезиненные накладки на рукояти	
5	Регулировка скорости	
6	Дисплей аккумуляторной батареи	
7	Светодиодный источник вспомогательного освещения	
8	Сменные насадки для заклепок	2,4; 3,2; 4,0 мм
9	Ключ-державка	
10	Li-ion аккумулятор 20 В	2 шт.
11	Зарядное устройство	

## ТЕХНИЧЕСКИЕ ХАРАКТЕРИСТИКИ:

Модель	RV20102
Напряжение аккумулятора (В)	20,0
Емкость аккумулятора (Ач)	4,0
Максимальная сила тяги (N)	12000
Максимальный диаметр вытяжной заклепки (мм)	4,8
Минимальный диаметр вытяжной заклепки (мм)	2,4
Комплект сменных насадок (мм)	2,4; 3,2; 4,0
Комплект аккумуляторов Li-ion (шт)	2
Светодиодная подсветка	+
Тип упаковки	пластиковый кейс
Вес (кг)	2,15

**ВАЖНО:** Пожалуйста, прочтите все следующие инструкции о безопасности. Несоблюдение инструкции по технике безопасности и инструкции по работе с заклепочником может привести к порче инструмента и травмам оператора. ХРАНИТЕ ЭТИ ИНСТРУКЦИИ БЕЗОПАСНОСТИ ДЛЯ ИСПОЛЬЗОВАНИЯ В БУДУЩЕМ.

## БЕЗОПАСНОСТЬ РАБОЧЕГО МЕСТА:

- Соблюдайте чистоту на рабочем месте (в рабочей зоне), обеспечьте его хорошее освещение. Несоблюдение этих требований может привести к авариям или травмам.
- Не используйте заклепочник в пожароопасной или взрывоопасной среде. Это может привести к аварии - воспламенение, взрыв паров или жидкостей.
- Не допускайте детей и других посторонних в рабочую зону во время работы заклепочником. Не допускайте потери контроля над инструментом при проведении работ.

## ТЕХНИКА БЕЗОПАСНОСТИ:

- Соблюдайте правила безопасности указанные в инструкции к используемому инструменту.
- Перед установкой насадки отключите инструмент носитель от сети.
- Используйте только соответствующие насадкам (указанным в настоящем руководстве) заклепки. Заклепочник не предназначен для длительных, непрерывных работ.
- Во избежание выхода инструмента из строя не допускайте его перегрева. Следите, чтобы вентиляционные отверстия на корпусе инструмента были чистыми и обеспечивали охлаждение электродвигателя в полном объеме.
- Обеспечьте безопасность рабочего места.

- Будьте внимательны! Следите за своими действиями во время работы. Не используйте инструмент, если Вы устали, либо под действием лекарств снижающих внимание и скорость реакции. Не соблюдение данных рекомендаций может привести к серьезным травмам.
- Не используйте поврежденный или неисправный инструмент.
- Во время работы используйте средства защиты. Всегда надевайте защитные очки. Средства обеспечения безопасности, такие как респиратор, нескользящая защитная обувь, каска и наушники значительно снижают риск получения травмы.
- Не надевайте свободную одежду или украшения (браслеты, кольца и т.д.). Держите волосы, одежду и перчатки подальше от движущихся частей. Свободная одежда, ювелирные изделия или длинные волосы могут попасть в движущиеся части, что приведет к травме.
- Храните упаковочные материалы и оборудование подальше от детей, упаковка содержит множество мелких частей.

## ЭЛЕКТРОБЕЗОПАСНОСТЬ:

- Во время работы избегайте прямого контакта с заземленными поверхностями, такими как трубы водоснабжения отопления и т.д. Риск поражения электрическим током существенно возрастает, если Ваше тело входит в цепь заземления.
- Не подвергайте инструмент воздействию воды (дождь, помещение с повышенной влажностью воздуха). Влага, попавшая в инструмент, повышает риск поражения электрическим током.
- Не переносите электроинструмент за провод. Держите провод вдали от источников тепла, агрессивных жидкостей, острых предметов и движущихся частей. Поврежденный провод следует немедленно заменить. Несоблюдение данных требований может привести к поражению электрическим током.

## УСТАНОВКА ВЫТЯЖНЫХ ЗАКЛЕПОК В АВТОМАТИЧЕСКОМ РЕЖИМЕ:

1. Установите переключатель реверса в левое положение.
2. На дисплее управления Заклепочником установите режим «Авто-реверс» (Рис. 1)
3. Вставьте «хвост» заклепки в отверстие сменной насадки
4. Установите тело заклепки в установочное отверстие, нажмите кратковременно кнопку «пуск».
5. Удерживайте Заклепочник в рабочем положении до установки заклепки.
6. Наклоните Заклепочник вниз, чтобы «хвост» установленной Заклепки выпал из инструмента на пол.

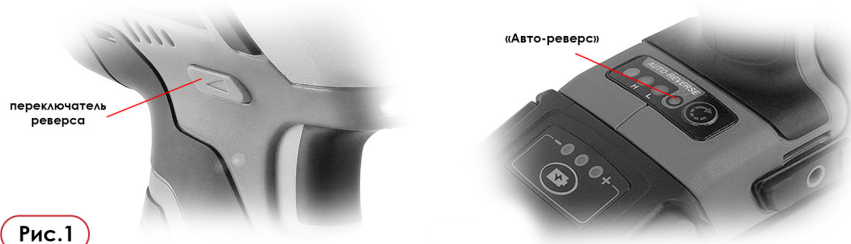


Рис.1

## УСТАНОВКА ВЫТЯЖНЫХ ЗАКЛЕПОК В РУЧНОМ РЕЖИМЕ:

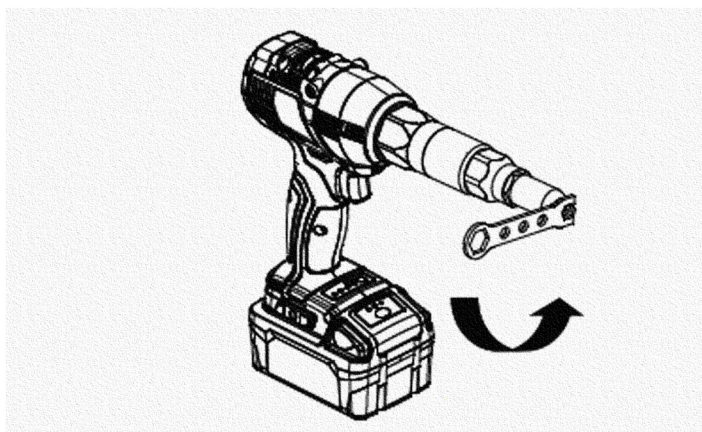
1. Установите переключатель реверса в правое положение.
2. Установите на панели управления требуемую скорость (высокую или низкую) (Рис.2).
3. Установите в отверстие сменной насадки («хвост») заклепки так, чтобы он полностью погрузился в насадку.
4. Установите тело заклепки в установочное отверстие, Переключите реверс, нажмите на пусковую кнопку и удерживайте ее до установки заклепки (отрыва «хвоста» от тела установленной заклепки).
5. Вновь переключите реверс, наклоните Заклепочник Вниз и включите его, чтобы «хвост» заклепки выпал на пол.



Рис.2

## УСТАНОВКА СМЕННЫХ НАСАДОК:

С помощью ключа-державки (входит в комплект поставки) отверните против часовой стрелки, установленную сменную насадку и установите другую, соответствующую диаметру монтируемой заклепки. Диаметры отверстий (2,4; 3,2; 4,0) указаны на сменных насадках.



## РАБОТА ИНСТРУМЕНТОМ КАК УДАРНЫМ ГАЙКОВЕРТОМ:

Снимите с заклепочника его переднюю часть, отвернув ее по часовой стрелке (Рис. 3).

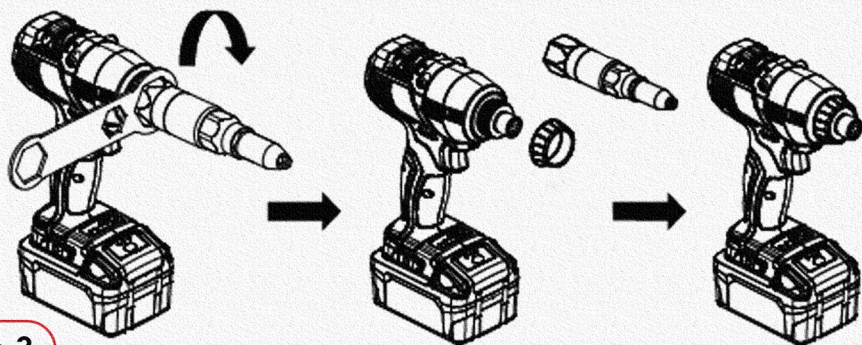
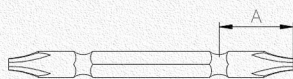


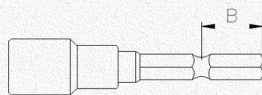
Рис.3

### Установка и демонтаж биты

**Примечание:** Перед установкой или извлечением биты необходимо установить переключатель реверса в нейтральное положение. Используйте только биты и удлинители, указанные на Рис. 4



A = 17 mm



B = 14 mm

Рис.4

Для того, чтобы установить биту в быстрозажимной патрон, потяните голову эксцентрика вперед и вставьте биту в гнездо до упора.

Затем отпустите голову эксцентрика для фиксации биты в патроне.

Для изъятия или замены биты проделайте вышеописанную операцию в обратном порядке

## ДИСПЛЕЙ УПРАВЛЕНИЯ :

После первого включения Зацепочника и его остановки нажмите кнопку с круговой пиктограммой для установки скоростного режима или режима «АВТОРЕВЕРС». Выбранный режим подсвечивается соответствующим светодиодом (Рис. 5).

Скорость:

1. (H) Высокая скорость: 3000 оборотов в минуту

2. (L) Низкая скорость: 1900 оборотов в минуту

A. – лампа аварийной сигнализации

H. – высокая скорость

L. – низкая скорость

C. – режим «АВТОРЕВЕРС»

B. – кнопка переключения режимов

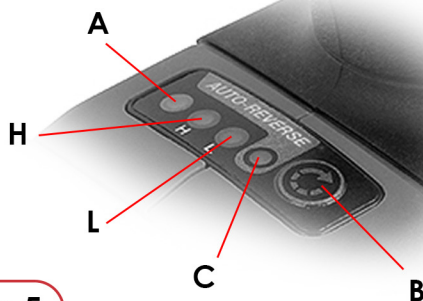


Рис.5

## РАБОТА ДИСПЛЕЯ АККУМУЛЯТОРНОЙ БАТАРЕИ:

Нажмите на желтую кнопку – светодиодная индикация укажет степень зарядки: (Рис. 6)

1. Один индикатор: 30% заряда батареи

2. Два индикатора: 60% заряда батареи

3. Три индикатора: 100% заряда аккумулятора

дисплей  
аккумуляторной  
батареи

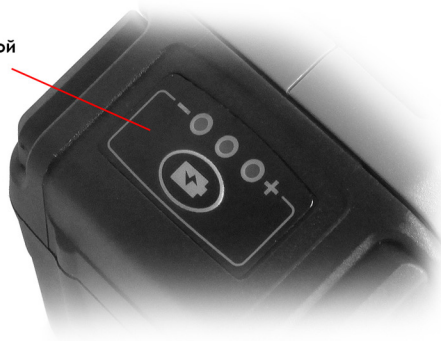


Рис.6

## **Соблюдайте правила безопасности для зарядного устройства:**

1. Берегите зарядное устройство от дождя и сырости; это зарядное устройство предназначено только для DUROFIX литиевой батареи и не должна использоваться для других целей. При зарядке других батарей возможно возгорание или поражение электрическим током.
2. Не подключайте одновременно два зарядных устройства вместе.
3. Зарядное устройство должно быть вдали от источников тепла или горячего объекта.
4. Не допускается использование или хранение аккумуляторной батареи если температура достигает или превышает 40 градусов C.
5. Зарядное устройство предназначено для стандартного напряжения питания бытовой электросети (220 вольт).
6. Зарядное устройство, его контакты запрещается замыкать какими либо металлическими предметами. Вентиляционные отверстия зарядного устройства должны быть чистыми для достаточной циркуляции воздуха во избежание перегрева.
7. Для избежания повреждений сетевого шнура, отсоединяйте устройство от сети за вилку, а не за шнур.
8. Если не требуется иное, не следует использовать удлинители, неправильное использование удлинителя может привести к возгоранию, существует риск поражения электрическим током.
9. Для того, чтобы снизить риск поражения электрическим током, перед чисткой зарядного устройства, обязательно отключите вилку шнура питания.
10. Если зарядное устройство упало на пол или подверглось какой-либо форме повреждения, не используйте его, пожалуйста, обратитесь в профессиональный сервисный центр для ремонта.
11. Зарядное устройство не подлежит обслуживанию пользователем! Для обслуживания, вы должны обратиться профессиональный сервисный центр, чтобы избежать повреждения внутренних компонентов.

### **ВНИМАНИЕ!**

1. Литиевая аккумуляторная батарея даже сильно поврежденная или полностью выработавшая свой ресурс не уничтожается в огне, потому что литиевая аккумуляторная батарея может взорваться.
2. Не носите с собой в кармане или ящике для инструментов с другими металлическими предметами вместе несколько наборов литиевой аккумуляторной батареи! **ВОЗМОЖНО КОРОТКОЕ ЗАМЫКАНИЕ!**
3. Не пытайтесь вскрыть литиевые батареи по какой-либо причине. Если есть какие-либо повреждения или трещины на корпусе батареи, она должна быть немедленно заменена!
4. При повреждении корпуса батареи и попадании электролита на кожу:
  - А. быстро смывается водой с мылом.
  - Б. нейтрализуют слабой кислотой (лимонный сок или уксус).
  - С. Если электролит попадет в глаза, максимально быстро прополоскать их чистой водой в течение не менее 10 минут и немедленно обратитесь к врачу.
5. При длительном хранении аккумуляторных блоков необходимо каждые 6 месяцев проводить их зарядку!

**ВНИМАНИЕ!** Если у литиевой батареи есть повреждения корпуса, не включайте ее в зарядную станцию, это может привести к поражению электрическим током.

**ВНИМАНИЕ!** При работе с разрушенной или истощенной литиевой батареей, соблюдайте правила ЕРА по их утилизации.



Литиевая батарея - Модель.....B2028LA-2  
Напряжение.....20 В постоянного тока

### **Зарядное устройство (станция)**

Перед использованием зарядной станции, вы должны прочитать и понять все инструкции по технике безопасности.

Зарядное устройство Модель.....DC20CH28-99A  
Входное напряжение / частота.....220-240 В / 50 Гц  
Выходное напряжение.....20 В постоянного тока  
Аккумуляторная батарея Модель.....B2028LA-2  
Время зарядки.....Около 90 минут

## **ОПИСАНИЕ РАБОТЫ ЗАРЯДНОГО УСТРОЙСТВА:**

При включении в электрическую сеть загорается красный светодиод на лицевой стороне устройства.

При завершении зарядки аккумуляторной батареи диодный индикатор сигнализирует об этом зеленым светом.

### **Этапы зарядки**

1. Зарядное устройство подключено к розетке переменного тока, загорается красный индикатор зарядки, горит постоянно, указывает на питание.
2. Вставьте литиевый батарейный блок в зарядное гнездо устройства, красный индикатор питания погаснет, индикатор зарядки загорится зеленым мигающим светом, указывающим, что литиевая аккумуляторная батарея начинает заряжаться.
3. Мигающий зеленый будет преобразован в постоянный свет, сигнализирующий, что литий аккумуляторная батарея заряжена.
4. Извлеките заряженную литиевую аккумуляторную батарею, отключите кабель питания зарядного устройства от электрической розетки.

**ВНИМАНИЕ!** Убедитесь, что литий аккумуляторная батарея полностью заряжена перед использованием, и таким образом продлите ее срок службы.

### **Важно Заряд Описание**

1. При зарядке аккумуляторной батареи зарядное устройство и сама батарея могут греться! Это нормальное явление, которое не должно Вас беспокоить!
2. Зарядное устройство не должно быть завалено посторонними предметами, что может быть причиной короткого замыкания.
3. Всегда отключайте после зарядки устройство от электрической сети.
4. Не допускайте попадания на зарядное устройство воды или других жидкостей.

**Примечание:** После самостоятельной замены зажимных губок в вытяжном заклепочнике, обязательно надежно фиксируйте трубку зажимных губок с помощью АНАЭРОБНОГО ФИКСАТОРА РЕЗЬБЫ!

Указанная фиксация препятствует самопроизвольному откручиванию трубки зажимных губок.

Отказ от использования анаэробного фиксатора резьбы ведет к откручиванию трубки зажимных губок с последующей поломкой заклепочника и снятия его с гарантийного обслуживания.

---

## **ГАРАНТИЙНЫЕ ОБЯЗАТЕЛЬСТВА:**

Гарантия на аккумулятор 6 месяцев или 300 циклов зарядки с момента продажи.

Гарантия на заклепочник 1 год.

Следующие ситуации комплектующие не подпадают под гарантию:

1. Расходные материалы, такие как подшипники, электродвигатель, выключатели, кабели.
2. Человеческий фактор (не корректное обращение с инструментом, внесение изменений в конструкцию и т.д.)
3. Производство ремонта и обслуживания самостоятельно или силами не лицензированных сервисных центров.
4. Отсутствие гарантийного талона и квитанции о покупке.
5. На узлы и детали заклепочника, подлежащие естественному износу.

---

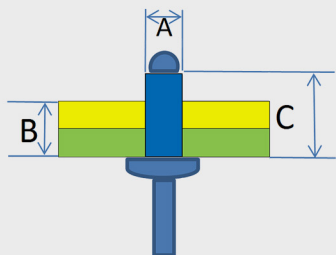
## **КОНТАКТНАЯ ИНФОРМАЦИЯ:**

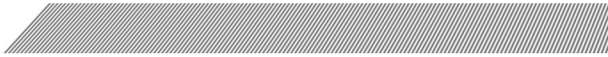
111024, г.Москва, Андроновское шоссе, д. 26

Тел. (495)790-80-61; 8(800)700-27-03

**WWW.EXTRATOOL.RU**

## РЕКОМЕНДАЦИИ ПО ПОДБОРУ ЗАКЛЕПОК

Диаметр гильзы, мм	Длина гильзы, мм	Толщина пакета материалов, мм	Диаметр гильзы, мм	Длина гильзы, мм	Толщина пакета материалов, мм	
2,4	4	0,5-2,0	4,8	6	0,5-3,0	
	6	2,0-4,0		8	3,0-4,5	
	8	4,0-6,0		10	4,5-6,0	
	10	6,0-8,0		12	6,0-8,0	
3	12	8,0-10,0		14	8,0-10,0	
	4	0,5-1,5		16	10,0-12,0	
	5	0,5-2,5		18	12,0-14,0	
	6	1,5-3,5		21	14,0-17,0	
	7	1,5-4,5		24	17,0-20,0	
	8	3,5-5,5		27	20,0-23,0	
	10	5,5-7,0		30	23,0-25,0	
	12	7,0-9,0		32	25,0-27,0	
3,2	14	9,0-11,0		35	27,0-30,0	
	16	11,0-13,0		40	30,0-35,0	
	18	13,0-15,0		45	35,0-40,0	
	4	0,5-1,5		50	40,0-45,0	
	5	0,5-2,5	5	6	0,5-3,0	
	6	1,5-3,5		8	3,0-4,5	
	8	3,5-5,5		10	4,5-6,0	
	10	5,5-7,0		12	6,0-8,0	
12	7,0-9,0	14		8,0-10,0		
15	9,0-12,0	16		10,0-12,0		
18	13,0-15,0	18		12,0-14,0		
20	15,0-17,0	20		14,0-16,0		
4	5	0,5-2,5		25	16,0-21,0	
	6	1,5-3,0		30	21,0-25,0	
	7	3,0-4,5		35	25,0-30,0	
	8	3,0-5,0		40	30,0-35,0	
	10	5,0-6,5		45	35,0-40,0	
	12	6,5-8,5		50	40,0-45,0	
	14	8,5-10,5		6	8	2,0-4,0
	16	10,5-12,5			10	4,0-6,0
	18	12,5-14,5	12		6,0-8,0	
	20	14,5-16,5	14		8,0-10,0	
25	16,5-21,5	16	10,0-11,0			
30	21,5-26,0	18	11,0-13,0			
4,8		<div style="border: 1px solid black; padding: 5px; margin-bottom: 5px;">идеальное соотношение</div> <div style="border: 1px solid black; padding: 2px; margin-bottom: 2px;">А - диаметр заклёпки</div> <div style="border: 1px solid black; padding: 2px; margin-bottom: 2px;">В - толщина пакета</div> <div style="border: 1px solid black; padding: 2px; margin-bottom: 2px;">С - длина заклёпки</div> <div style="border: 1px solid black; padding: 2px; text-align: center; font-weight: bold;">C=A+B</div>	20		13,0-15,0	
			25		15,0-20,0	
			30	20,0-24,0		
			35	24,0-29,0		
			12	2,0-6,0		
			15	6,0-9,0		
			18	9,0-12,0		
			22	12,0-16,0		
			26	16,0-20,0		
			30	20,0-24,0		
			35	24,0-29,0		
			50	29,0-42,0		



[www.extratool.ru](http://www.extratool.ru)

---